

**Kom Beter Binnen**  
over toegankelijkheid van kerken  
en andere gebedsruimten



## Colofon

Een uitgave van Interkerkelijke Stichting Kom Beter Binnen  
Adres Joseph Haydnlaan 2a  
3533 AE Utrecht  
E-mail: [info@kombeterbinnen.nl](mailto:info@kombeterbinnen.nl)  
Web: [www.kombeterbinnen.nl](http://www.kombeterbinnen.nl)

Auteur Job Haug

Datum 3 oktober 2007

## VOORWOORD

Gebeds- en bezinningsruimten zoals kerken, moskeeën, synagogen en stilleruimten spelen een belangrijke rol in het leven van veel mensen en worden dagelijks dan wel wekelijks gebruikt.

Bij bijzondere gebeurtenissen zoals een feestdag, een huwelijksceremonie of een begrafenis of crematie zal het voorkomen dat er naast de vaste bezoekers ook veel andere bezoekers aanwezig zijn.

Onder de bezoekers zullen mensen zijn met een fysieke beperking, bijvoorbeeld mensen met een beperking in het lopen, horen of zien.

Ook zal het voorkomen dat er mensen zijn met een beperkt uithoudingsvermogen die moeite hebben met traplopen, denk bijvoorbeeld aan ouderen.

Al deze mensen willen graag gebruik maken van deze gebeds- en bezinningsruimten op een wijze waarvoor deze ruimten bedoeld zijn.

- Een slechthorende wil graag horen wat er tijdens een preek wordt gezegd,
- een rolstoelgebruiker wil in de gebedsruimte aanwezig zijn,
- iemand die slecht ziet wil graag dat teksten goed leesbaar zijn,
- iemand met astma of COPD wil graag bij de bijeenkomst aanwezig zijn zonder het risico een astmatische aanval op te lopen.

Ook kan het voorkomen dat de voorganger zelf een beperking heeft en bijvoorbeeld gebruik maakt van een rolstoel.

Veel bezoekers en vrijwilligers zetten zich in voor de organisatie. Er wordt vergaderd en er worden activiteiten georganiseerd. Er wordt dus niet alleen gebruik gemaakt van de gebeds- en bezinningsruimten, maar er wordt ook intensief gebruik gemaakt van alle andere ruimten in het gebouw.

In een ideaal gebouw zijn alle ruimten bruikbaar voor iedereen, jong en oud, mannen en vrouwen, met of zonder fysieke beperkingen.

Het gebouw moet Bereikbaar, Toegankelijk, Bruikbaar en Veilig (BTBV) zijn.

Al deze componenten bepalen of een gebouw wel of niet bruikbaar is.

Wij spreken over de BTBV van een gebouw.

Wanneer er een nieuw gebouw wordt ontwikkeld, is een goede BTBV vrijwel zonder extra kosten eenvoudig te realiseren.

Maar meestal hebben wij te maken met een bestaand gebouw waar het niet altijd eenvoudig is de toegankelijkheid te verbeteren.

Deze brochure is een handreiking met tips en suggesties hoe u soms met eenvoudige middelen verbeteringen kunt aanbrengen.

Bij nieuwbouw kunt u ook gebruik maken van deze brochure, maar bedenk wel dat er zonder extra kosten bij een nieuw ontwerp veel meer mogelijk is. Wanneer u nieuwbouwplannen heeft, adviseren wij u zo vroeg mogelijk een deskundige op het gebied van BTBV bij deze plannen te betrekken.

# INHOUD

TOEGANKELIJK VOOR WIE? .....	1
BEREIKBAARHEID .....	2
1 VOETPADEN .....	2
2 PARKEERPLAATSEN .....	3
3 OPENBAAR VERVOER .....	3
4 VOORRIJDEN VAN AUTO'S .....	4
TOEGANKELIJKHEID (per ruimte) .....	4
5 ENTREE .....	4
5.1 Trappen en bordessen .....	4
5.2 Bel, intercom en brievenbus .....	5
5.3 Hoofdingang .....	5
5.4 Portaal .....	5
5.5 Portaaldeur .....	6
6 GEBEDSRUIMTE .....	6
6.1 Toegangsdeur .....	6
6.2 Zitplaatsen .....	6
6.3 Liturgisch centrum, Mimbar, Biema .....	7
6.4 Podium .....	7
6.5 Doopvont .....	7
6.6 Opstelling baar en bloemen .....	8
6.7 Avondmaalsviering .....	8
6.8 Communie .....	8
7 RUIMTE VOOR VOORGANGER EN KERKENRAADSLEDEN .....	9
8 ACTIVITEITENRUIMTE .....	9
9 TOILET .....	9
10 RELIGIEUZE WASRUIMTE .....	11
TOEGANKELIJKHEID (algemeen) .....	11
11 DEUREN .....	11
11.1 Drempels .....	11
11.2 Vrije doorgang .....	12
11.3 Bediening .....	12
12 VERKEERSRUIMTEN .....	12
12.1 Horizontale verkeersruimten (portaal, hal en gangen) .....	13
12.2 Hellingen .....	13
12.3 Trappen .....	14
12.4 Lift(en) .....	15
12.5 Vluchtweg .....	16
12.6 Ziekenhuizen en zorginstellingen .....	16

INRICHTING .....	16
13 GARDEROBE .....	16
14 MEUBILAIR .....	16
14.1 Tafels .....	16
14.2 Stoelen .....	17
VOORZIENINGEN PER DOELGROEP .....	17
15 VOORZIENINGEN VOOR SLECHTHORENDEN .....	17
15.1 Nagalm .....	17
15.2 Verlichting .....	17
15.3 Ringleiding, infraroodinstallatie of FM-apparatuur .....	18
15.4 Beamer of overhead .....	18
16 VOORZIENINGEN VOOR DOVEN .....	18
17 VOORZIENINGEN BLINDEN EN SLECHTZIENDEN .....	19
17.1 Geleidelijnen .....	19
17.2 Lectuur .....	19
18 VOORZIENINGEN BEZOEKERS MET OBESITAS .....	19
19 VOORZIENINGEN BEZOEKERS MET ASTMA EN COPD .....	20
19.1 Frisse lucht .....	20
19.2 Vloerbedekking .....	20
19.3 Bestrijden van huismijt .....	20
19.4 Meten van luchtvochtigheid en van het CO <sub>2</sub> - gehalte .....	20
20 INFORMATIE EN BROCHURES .....	21
20.1 Toegankelijke website .....	21
20.2 De informatie op de website .....	21
20.3 Brochures .....	21
BIJLAGE 1	
Wat kan de kerkelijke gemeente doen .....	22
BIJLAGE 2	
CliëntenBelang Utrecht .....	24

## TOEGANKELIJK VOOR WIE?

Het ideaal is dat niemand wordt buitengesloten en dat alle ruimten voor iedereen dus ook voor mensen met een fysieke beperking toegankelijk zijn.

Nu is het te simpel om alleen de term 'toegankelijk' te noemen, omdat de term 'toegankelijk' door iedereen anders wordt ingevuld. Om een goed beeld te krijgen welke voorzieningen getroffen moeten worden, is het belangrijk om eerst vast te stellen welke specifieke groepen aparte eisen aan het gebouw stellen.

In deze brochure wordt met de volgende groepen rekening gehouden,

- Mensen met een auditieve beperking (slechthorend en doof)
- Mensen met een visuele beperking (slechtziend en blind)
- Mensen met astma of COPD
- Mensen met een beperkt uithoudingsvermogen
- Kleine mensen
- Lange mensen
- Mensen met obesitas
- Mensen met loophulpmiddelen

Deze laatste groep kunnen we onderscheiden in,

- Mensen met loophulpmiddelen als een rollator, driepoot of stok
- Mensen met een handbewogen of elektrische rolstoel
- Mensen met een scootmobiel

In zorginstellingen en ziekenhuizen is er een extra doelgroep,

- Mensen met een verrijdbaar bed.

## BEREIKBAARHEID

De aandacht richt zich vaak op de toegankelijkheid van het gebouw. Daarbij vergeet men dat er ook aandacht nodig is voor de bereikbaarheid. Hoe komen de bezoekers bij het gebouw?

- Lopend
- Fietsend
- Met een auto
- Met het openbaar vervoer
- Soms worden mensen met een auto opgehaald en voor de deur afgezet.

Er moet dus aandacht worden geschonken aan de voetpaden, de parkeerplaatsen, het openbaar vervoer en het voorrijden van auto's.

### 1 VOETPADEN

Het lijkt heel logisch: Voetpaden zijn geschikt voor voetgangers. Maar voor een voetganger met een rollator, een kinderwagen of een rolstoel zijn er wel heel veel obstakels. Uit onderzoek blijkt dat meer dan 90 % van de voetpaden niet toegankelijk is. Zelfs in nieuwe wijken is de situatie slecht. Er ontbreken opritten, er zijn drempels en er staan obstakels op het voetpad zoals lantaarnpalen en bomen.



#### Aandachtspunten voor een toegankelijk voetpad zijn:

- Zorg dat de voetgangersoversteekplaatsen zijn voorzien van flauwe opritten.
- Zorg dat de vrije doorgang van de voetpaden nergens smaller is dan 900 mm.
- Zorg dat abrupte hoogteverschillen beperkt blijven tot 20 mm.

Uitgebreide informatie kunt u vinden in de richtlijn 'Voetpaden voor iedereen'<sup>1</sup>.

#### Opmerking

*Voor het aanpassen van de voetpaden op uw eigen terrein bent u zelf verantwoordelijk en kunt u zelf opdracht geven. Voor het aanpassen van gemeentelijke voetpaden kunt u bij de gemeente een verzoek indienen om de toegankelijkheid te verbeteren. Het is wel belangrijk dat u zelf weet welke aanpassingen gewenst zijn. Wij raden u aan om in overleg met het gehandicaptenplatform, de Wmo-adviesraad<sup>2</sup> en andere belangenorganisaties een verzoek op te stellen waarin u de gemeente vraagt om de situatie te verbeteren. Het gehandicaptenplatform en de Wmo-adviesraad hebben regelmatig overleg met de gemeente.*



Voetpaden voor iedereen

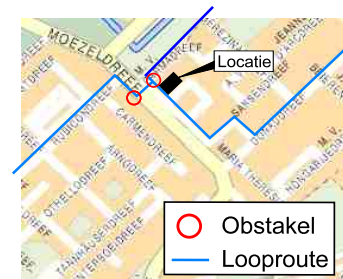
<sup>1</sup> Deze richtlijn over voetpaden is uitgegeven door CliëntenBelang Utrecht.

<sup>2</sup> Religieuze gebouwen zijn een belangrijke schakel voor maatschappelijke participatie. In dit kader is een gemeente verantwoordelijk voor een goede bereikbaarheid van deze gebouwen.

## Werkwijze

Neem een plattegrond van de wijk en geef de belangrijkste voetpaden naar het gebouw aan. Controleer deze voetpaden bij voorkeur met iemand met een rolstoel of rollator.

Wanneer zich onder de bezoekers mensen bevinden met een visuele beperking, adviseren wij om met deze mensen individueel te kijken welke aanpassingen wenselijk zijn.



Voorbeeld

## 2 PARKEERPLAATSEN

Veel bezoekers komen met hun auto naar het gebouw. Soms zijn er zoveel auto's dat alle parkeerplaatsen rond het gebouw bezet zijn. Onder de bezoekers bevinden zich vrijwel altijd mensen met een beperkte loopfunctie. Het is belangrijk dat er voor hen een gehandicaptenparkeerplaats beschikbaar is vlak bij de entree van het gebouw, zodat zij geen grote afstanden lopend hoeven af te leggen.

- Zorg dat er op korte afstand van de entree (10 a 25 meter) meerdere gehandicaptenparkeerplaatsen zijn en voorzie deze parkeerplaatsen van verkeersbord E6.
- Zorg dat deze gehandicaptenparkeerplaatsen tenminste 3,5 m breed zijn (voor meer informatie zie 'Voetpaden voor iedereen').
- Zorg dat de looproute van de gehandicaptenparkeerplaats naar de entree toegankelijk is.

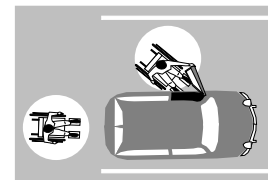


Verkeersbord E6

### Opmerking

Een gehandicaptenparkeerplaats is groter dan een gewone parkeerplaats, omdat er naast de auto en achter de auto ruimte moet zijn voor iemand met een rollator of een rolstoel.

Er kan gekozen worden voor een langs parkeerplaats of een haakse parkeerplaats. Wij adviseren een haakse parkeerplaats, omdat er dan aan de achterzijde altijd voldoende ruimte is om uit te stappen (ook in geval van een rolstoelbus).



Voorbeeld van een haakse parkeerplaats

## 3 OPENBAAR VERVOER

Vanaf 2010 zal al het stad- en streekvervoer toegankelijk zijn. Dat wil zeggen dat iemand met een rollator of een rolstoel vanaf 2010 zelfstandig van de bus gebruik kan maken.

Wanneer er een bushalte in de buurt van uw gebouw is, zullen er bezoekers zijn die gebruikmaken van het openbaar vervoer. Iemand met een rollator of een rolstoel moet dus ook vanaf het gebouw de bushalte kunnen bereiken. Besteed dus ook aandacht aan de toegankelijkheid van de voetpaden naar de bushalte.

### Werkwijze

Voor de werkwijze zie 1 blz 2.



## 4 VOORRIJDEN VAN AUTO'S

Er zijn altijd bezoekers die met een auto van huis worden opgehaald en voor de entree van het gebouw worden afgezet. Onder deze bezoekers bevinden zich mensen die maar een beperkte afstand kunnen lopen, denk bijvoorbeeld aan iemand met een rollator of met een stok.



- Zorg dat er vlak voor de entree ruimte is voor een auto om passagiers veilig uit te laten stappen.
- Zorg dat er vanaf deze uitstap een goed toegankelijk voetpad is met een goede oprit.
- Zorg dat er geen obstakels in de looproute staan.

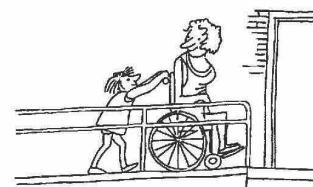
De ruimten in een gebouw worden voor verschillende doeleinden gebruikt. Om ervoor te zorgen dat mensen met fysieke beperkingen van de verschillende ruimten gebruik kunnen maken, moeten er soms dezelfde maar vaak ook verschillende eisen aan de vormgeving en de inrichting worden gesteld. In dit document worden eerst de aandachtspunten per ruimte aan de orde gesteld en vanaf blz 11 de aandachtspunten voor algemene bouwkundige elementen zoals drempels, gangen, deuren e.d.

## TOEGANKELIJKHEID (per ruimte)

### 5 ENTREE

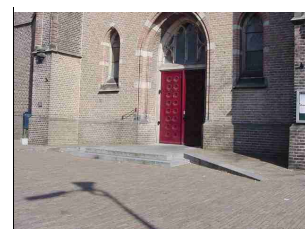
#### 5.1 Trappen en bordessen

Bij bestaande gebouwen is er vaak een hoogteverschil tussen de bestrating en de entree dat wordt overbrugd met een trap en een bordes. Voor mensen met een fysieke beperking (denk aan ouderen) vormt zo'n trap een lastige hindernis. Tegenwoordig zijn de meeste trappen bij gebedsruimten voorzien van een hellingbaan.



Architecten bedenken soms hele fraaie oplossingen waarbij het lijkt alsof het altijd zo is geweest.

- Zie voor de maatvoering van hellingen en trappen 12.2 blz 13 en 12.3 blz 14.



## 5.2 Bel, intercom en brievenbus

Bezoekers zijn niet altijd in staat om zelfstandig de toegangsdeur te openen denk aan iemand met een scootmobiel of rolstoel. Zij moeten kenbaar kunnen maken dat zij hulp nodig hebben. Er moet dus aandacht geschonken worden aan de bruikbaarheid van de bel en de intercom en natuurlijk de brievenbus.

- Zorg dat iemand met een scootmobiel of een rolstoel onder de bel en de intercom kan rijden en deze kan bedienen (hoogte tussen 0,9 en 1,4 m).
- Zorg dat de bel zich aan de openingszijde van de deur bevindt op een logische hoogte zodat een blinde de bel eenvoudig kan vinden.
- Zorg dat iemand met een scootmobiel of rolstoel naast de brievenbus kan rijden en bij de brievenbus kan komen.

## 5.3 Hoofdingang

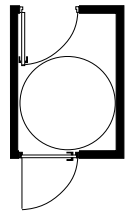
In veel gebouwen is het zo dat bezoekers zelfstandig kunnen komen.

Voor mensen met weinig armkracht en voor mensen met loophulpmiddelen is dit vaak niet of nauwelijks mogelijk omdat de deuren zijn voorzien van drangers.

- Zorg dat de toegangsdeur altijd openstaat of
- Zorg dat de toegangsdeur wordt voorzien van een deurautomaat.
- Zorg dat de maatvoering van de deur (vrije doorgang en de drempel) geschikt is voor mensen met loophulpmiddelen (zie 11 blz 11).

## 5.4 Portaal

Achter de voordeur is dikwijls een tochtportaal, bedoeld om tocht te voorkomen en te zorgen dat de warmte binnen blijft. Iemand met een loophulpmiddel, een rolstoel of een scootmobiel heeft extra ruimte nodig om zelfstandig een deur te openen. Als vuistregel geldt dat buiten het draaivlak van de deur een vrije draaicirkel van 1,5 m noodzakelijk is. Wanneer deze ruimte niet aanwezig is, raden wij u aan om de portaaldeur(en) permanent open te zetten.



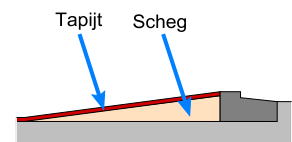
Wanneer er in het tochtportaal een kokosmat is aangebracht, willen wij u erop wijzen dat de wielen van een rolstoel of rollator vast kunnen lopen. Wij adviseren u om deze mat te vervangen door een laagpolige vloermat (bijvoorbeeld een coralmat).

LET OP! Wanneer de mat verdiept is aangebracht en wordt vervangen door een laagpolige mat moet er iets onder de mat worden aangebracht om te voorkomen dat er een drempel ontstaat.

- Zorg dat er geen drempels zijn (drempels tot 20 mm hoogte zijn toelaatbaar).
- Zorg dat er in het portaal voldoende ruimte is voor een rolstoel of een scootmobiel (vrije draaicirkel minimaal 2 meter).

### Opmerking

*Wanneer er aan de binnenzijde van de deur een drempel is, kan het tapijt, de mat of het rooster soms met een scheg worden verhoogd.*

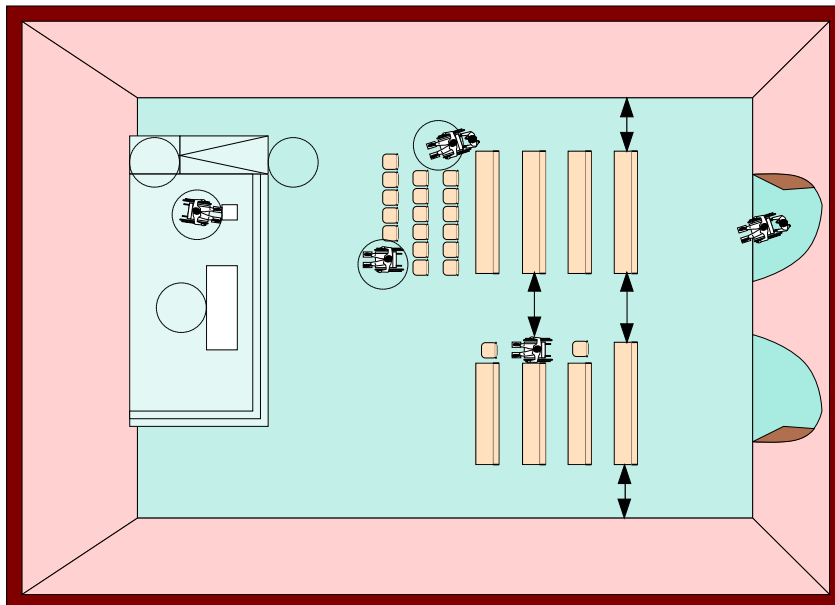


## 5.5 Portaaldeur

Aan een portaaldeur moeten dezelfde eisen worden gesteld als aan de deuren bij de hoofdingang. Het gaat om de drempel, de vrije doorgang en de bediening.

- Zorg dat de portaaldeur altijd openstaat of
- zorg dat de portaaldeur wordt voorzien van een deurautomaat.
- Zorg dat de maatvoering van de deur (vrije doorgang en de drempel) geschikt is voor mensen met loophulpmiddelen (zie 11 blz 11).

## 6 GEBEDSRUIMTE



### 6.1 Toegangsdeur

Een gebedsruimte/stilteruimte zou voor iedereen bereikbaar en toegankelijk moeten zijn.

- Zorg dat de toegangsdeur van de ruimte altijd openstaat.
- Wanneer de toegangsdeur is voorzien van een dranger, stel deze zo licht mogelijk af.
- Zorg dat de maatvoering van de deur (vrije doorgang en de drempel) geschikt is voor mensen met loophulpmiddelen (zie 11 blz 11).
- Zorg dat de ruimte goed bereikbaar is (zie 12 blz 12).

### 6.2 Zitplaatsen

Alle bezoekers willen graag deel kunnen nemen aan de dienst/viering/bijeenkomst. Zij willen de voorganger kunnen zien en horen. Sommige bezoekers komen met een partner of met vrienden en willen graag naast elkaar in de gebedsruimte/stilteruimte plaatsnemen. Wanneer er sprake is van een vaste bankopstelling, zullen er plaatsen voor rolstoelgebruikers moeten worden gecreëerd. Ga er van uit dat er voor een rolstoel en voor een scootmobiel een ruimte nodig is van 90 x 150 cm.

Ideaal is een opstelling van een aantal rijen losse stoelen omdat het dan eenvoudig is een rolstoelplaats te creëren en te zorgen dat mensen naast elkaar kunnen zitten.

- Zorg dat er in de gebedsruimte/stilteruimte meerdere plaatsen zijn waar een rolstoel of scootmobiel kan staan (90 x 150 cm). Pas bij voorkeur losse stoelen toe.

## Opmerking

*In een moskee mag men alleen de vloer betreden wanneer men gereinigd is. Dit geldt ook voor de loophulpmiddelen waar mensen gebruik van maken.*

Een rolstoelgebruiker mag dus niet zomaar de gebedsruimte inrijden. Nu is het niet goed mogelijk om de wielen van een rolstoel te reinigen, daarom zijn er alternatieven nodig. Een schone rolstoel mag wel de zaal worden ingereden.

- Zorg dat er in de gebedsruimte één of meerdere rolstoelen beschikbaar zijn, zodat mensen met loophulpmiddelen over kunnen stappen in een schone rolstoel en toch de gebedsruimte kunnen betreden. Zorg dat deze rolstoelen in alle gebedsruimten beschikbaar zijn (voor mannen en voor vrouwen).

### 6.3 Liturgisch centrum, Mimbar, Biema

Elke gebedsruimte heeft een voorziening waar de voorganger uit de heilige boeken leest en preekt. Vaak is deze plaats verhoogd aangebracht zodat alle aanwezigen de voorganger goed kunnen zien en goed kunnen horen. Het is wenselijk dat het Liturgisch centrum, de Mimbar en de Biema toegankelijk zijn zodat een voorganger die afhankelijk is van een rolstoel deze plaats kan betreden.



- Zorg dat er naar ruimten als het Liturgisch centrum, de Mimbar en de Biema hellingen zijn, zodat deze ook bereikbaar zijn voor mensen met loophulpmiddelen.
- Zorg dat er alternatieven zijn wanneer hoogteverschillen niet kunnen worden overbrugd.

### 6.4 Podium

In de gebedsruimte is vaak een verhoging/podium aangebracht die ook voor activiteiten met bezoekers wordt gebruikt. Denk aan voordrachten, aan voorstellingen, aan een opstelling van een koor. In dat geval kunnen er in uitzonderlijke gevallen wel tientallen mensen op het podium staan, waaronder mensen met beperkingen. Ook in dat geval moet het podium natuurlijk ook bruikbaar en bereikbaar zijn voor iemand met een rolstoel of andere loophulpmiddelen.

- Zorg dat het podium goed toegankelijk is, bij voorkeur met een vaste hellingbaan.

### 6.5 Doopvont

In de christelijke traditie is dopen een belangrijke gebeurtenis waar alle bezoekers getuige van willen zijn. Wanneer het doopvont gelijkvloers is aangebracht, kan iedereen de gebeurtenis van dichtbij bijwonen ook de mensen met loophulpmiddelen. Zorg dat het doopvont bereikbaar is voor mensen met loophulpmiddelen of

- zorg dat het doopvont kan worden verplaatst of
- zorg dat er een 2<sup>e</sup> doopvont is.



Verplaatsbaar doopvont

## 6.6 Opstelling baar en bloemen

Bij rouwdiensten wordt de baar met de overledene vaak in de gebedsruimte geplaatst. Op voorhand is niet altijd bekend of er bezoekers met een beperking bij de rouwdienst aanwezig zijn.

- Zorg altijd dat de opstelling van de baar zo is, dat ook een rolstoelgebruiker naast de baar kan staan, bijvoorbeeld om een kaars aan te steken.

## 6.7 Avondmaalsviering

Een avondmaalsviering vindt dikwijls staande in een kring in de gebedsruimte plaats. In oudere kerkgebouwen vindt de avondmaalsviering vaak in het koor plaats.

Het koor is meestal verhoogd en lastig bereikbaar voor rolstoelgebruikers en scootmobielgebruikers. We zien dan dikwijls losse opritten, maar deze zijn vaak kort en daardoor gevaarlijk steil.

Wij doen hierbij een paar suggesties,

- Zorg dat de avondmaalsviering plaatsvindt op hetzelfde niveau waar de bezoekers zich al bevinden.
- Wanneer er sprake is van een verhoogd koor, breng dan een stroeve en een lange hellingbaan aan.

### Opmerking

*Wanneer er geen ruimte beschikbaar is voor een helling met een juiste lengte, zorg dan,*

- dat de helling in elk geval nooit steiler is dan 1 : 10,
- dat bezoekers die een rolstoel naar boven duwen niet kunnen uitglijden,
- dat een rolstoel niet van de helling kan rijden (afrijbeveiliging aan de zijkant),
- dat de helling goed vast ligt en niet kan verschuiven.

Bij een avondmaalsviering kan het voorkomen dat er in de gebedsruimte tafels en stoelen worden opgesteld. Zorg bij het opstellen van de tafels dat de ruimte goed toegankelijk blijft.

- Denk aan de verkeersruimte tussen de tafels (ca 1,5 m).
- Zorg ook dat de tafels bruikbaar zijn voor rolstoelgebruikers en dat zij enigszins onder de tafel kunnen rijden (hoogte onderkant tafel 75 cm).



## 6.8 Communie

Bij het uitreiken van de communie komen de bezoekers naar voren, nemen de hostie in ontvangst en lopen via een vaste route terug. Voor mensen met een beperking vormt de looproute vaak geen probleem. De afstand en het wachten kan voor mensen die slecht ter been zijn problematisch zijn, maar meestal zal de voorganger met de hostie naar deze kerkgangers lopen.

## 7 RUIMTE VOOR VOORGANGER EN KERKENRAADSLEDEN

(sacristie, consistorie)

Soms komt het voor dat een voorganger gebruik maakt van een rolstoel, zoals de inmiddels overleden dominee Herman de Wilde († 2005), die met de stichting Kom Beter Binnen de toegankelijkheid van honderden kerken in Nederland in beeld heeft gebracht. Er zijn weliswaar weinig voorgangers die een fysieke beperking hebben. Toch is het belangrijk dat de ruimte voor de voorganger toegankelijk is, zodat gasten en invallers die wel een fysieke beperking hebben zich ook welkom voelen. Het gaat meestal om de drempel en de vrije doorgang van de toegangsdeur van de ruimte.

## 8 ACTIVITEITENRUIMTE

(kindernevendiensten/ ontmoetingsruimte/ vergaderruimte// koffieruimte/ kinderopvang)

Rond de gebedsruimte bevinden zich meerdere zalen met verschillende functies. Er wordt vergaderd, er wordt les gegeven en er worden activiteiten georganiseerd. Meestal is er ook een ontmoetingsruimte waar bezoekers thee of koffie kunnen drinken. Het aantal deelnemers is wisselend. Soms zijn het kleine bijeenkomsten, soms zijn er veel bezoekers. Het is wenselijk dat alle ruimten voor iedereen toegankelijk zijn en dat mensen niet worden buitengesloten, omdat zij een fysieke beperking hebben. Er is aandacht nodig om toegankelijkheid te realiseren. Zijn de ruimten goed bereikbaar; is de doorgang van deuren en gangen voldoende; zijn er drempels; zijn er ruimten op een verdieping en is er een voorziening zoals een lift wenselijk. Misschien is het wel mogelijk om alle activiteiten op de begane grond te laten plaats vinden.

- Loop eens met iemand met een rollator en met een scootmobielgebruiker door het gebouw en kijk of er problemen zijn.

## 9 TOILET

Voor mensen met loophulpmiddelen zoals een rolstoel dient er een geschikte toiletruimte te zijn. Zo'n ruimte is geschikt voor veel meer mensen.

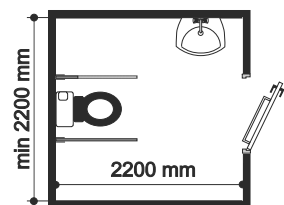
Er zijn beugels waar mensen zich aan vast kunnen houden; er is een iets hogere closetpot waar ouderen gemakkelijker gebruik van kunnen maken; er is een grote spiegel handig voor iedereen; er kan een opklapbare plank worden aangebracht om kinderen te verschonen; toiletruimte kan gebruikt worden voor een rituele reiniging en het is plezierig wanneer er ook warm water beschikbaar is.

Wij spreken het liefst over een multifunctioneel toilet.

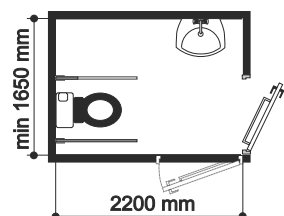
Een multifunctioneel toilet is een gewoon toilet bruikbaar voor iedereen. Vaak is een multifunctioneel toilet ook in bestaande situaties te realiseren door een bestaande toiletruimte met een voorportaal te combineren.

De toiletdeur mag gewoon direct op de gang uitkomen.

Voor een rolstoelgebruiker is het belangrijk dat de rolstoel naast de closetpot en recht voor de closetpot kan staan. De rolstoel moet in de toiletruimte kunnen draaien en de deur moet gesloten kunnen worden wanneer de rolstoel in de toiletruimte staat.



Ideale situatie



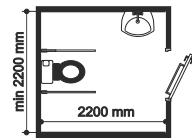
Ook goed bruikbaar

## Aandachtspunten voor een toiletruimte

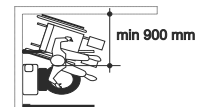
- De toiletruimte is bij voorkeur 2,2 x 2,2 en tenminste 1,65 x 2,2 m groot.

### Opmerking

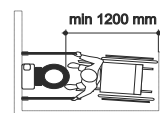
*In een toilet van 2,2 x 2,2 m kan een rolstoel aan beide zijden van de closetpot staan.*



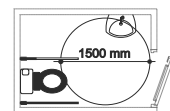
- Zorg dat de ruimte naast de closetpot minimaal 0,9 x 1,2 m is.



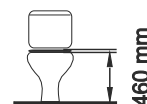
- Zorg dat de ruimte voor de closetpot minimaal 0,9 x 1,2 m is.



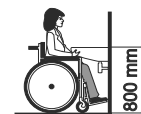
- Zorg dat er voor de closetpot een vrije draaicirkel van minimaal 1,5 m is.



- Zorg dat de hoogte van de closetpot bij voorkeur 0,46 m (=6+ pot) is.



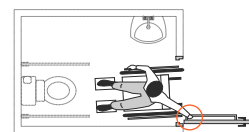
- Zorg dat de wastafel onderrijdbaar is (ca 0,80 m boven de vloer).



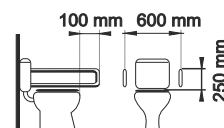
- Zorg dat de onderrand van de spiegel zich op ca 1 m en bovenrand zich op ca 1,95 m boven de vloer bevindt.

- Zorg dat de deur naar buiten draait of dat er sprake is van een schuifdeur.

- Breng aan de binnenzijde van een draaideur een beugel op 900 mm boven de vloer aan.



- Breng aan weerszijden van de closetpot een opklapbare beugel aan (ca 0,3 m uit het hart van de closetpot, bovenkant ca 0,25 m boven de closetpot).



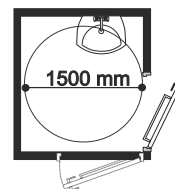
- Voorzie het toilet van een alarm bedienbaar via een rondlopend koord ca 0,4 m boven de vloer.

- Maak van het toilet geen opbergruimte!

## 10 RELIGIEUZE WASRUIMTE

Bij sommige religies reinigen bezoekers zich voordat zij een dienst bijwonen. Veel mensen reinigen zich thuis en in ziekenhuizen en zorginstellingen worden de mensen vaak op hun kamer gewassen. Bij de gebedsruimte worden de handen gewassen en eventueel de rest van het lichaam. Voor deze rituele reiniging zijn bij de gebedsruimte afgesloten wasruimten aangebracht. Deze wasruimten worden vaak gecombineerd met toiletruimten. Ook mensen met fysieke beperkingen moeten zich kunnen wassen of gewassen kunnen worden.

- Zorg dat er een ruimte is die ook geschikt is voor een rolstoelgebruiker. Dit geldt voor mannen en voor vrouwen. Deze ruimte moet plaats bieden aan een rolstoel en er moet enige ruimte zijn voor iemand die een helpende hand biedt. Als vuistregel geldt, dat er buiten het draaivlak van de deur een vrije draaicirkel van 1,5 m aanwezig moet zijn. Wij adviseren om de deur uit de ruimte te laten draaien. Zo'n grote ruimte is ook geschikt voor ouders met kinderen en biedt dus veel meer mogelijkheden. Een combinatie met een rolstoeltoegankelijk toilet is sterk aan te bevelen.
- Voorzie de ruimte van een wasbak (0,8 m hoog) waar een rolstoel enigszins onder kan rijden.
- Voorzie de wasbak van een handelkraan met koud en warm water.



## TOEGANKELIJKHEID (algemeen)

### 11 DEUREN

#### 11.1 Drempels

Wanneer iemand met zijn rolstoel of een rollator over een drempel rijdt geeft dit een flinke schok. Voor mensen met rugletsel kan dit bijzonder onprettig en zelfs pijnlijk zijn. Wanneer er te hoge drempels zijn kan men geen gebruik maken van het gebouw.



Oploophorpel



Oploophorpel



Oploophorpel

- Wij adviseren bestaande drempels zoveel mogelijk te verwijderen.
- Voorzie drempels die niet verwijderd kunnen worden van oploophorpels.

#### Opmerking

*Oploophorpels worden door verschillende bedrijven gemaakt en zijn verkrijgbaar in aluminium, staal, natuursteen en kunststof. Een oploophorpel kan ook van hout worden gemaakt. Het is belangrijk dat de hellingshoek niet steil maar flauw is. Bij drempels tot 30 à 40 mm hoogte mag de hellingshoek 20 % zijn (1 : 5).*

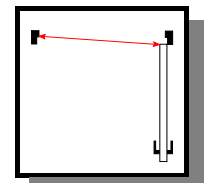
## 11.2 Vrije doorgang

Wanneer de doorgang van een deur smal is zal een rolstoelgebruiker de deur niet kunnen passeren of zijn handen kunnen verwonden.

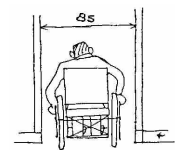
Iemand die gebruik maakt van een rollator of een rolstoel heeft bij het passeren van een deur extra ruimte nodig. Een vrije doorgang van 85 cm is een goede maat. De vrije doorgang is de vrije ruimte die overblijft wanneer een deur wordt geopend.

Bij toegangsdeuren en gangdeuren is vaak sprake van een dubbele deur. Iemand die gebruik maakt van een loophulpmiddel is niet in staat om zelfstandig twee deuren tegelijk te openen. In dat geval is het belangrijk dat de vrije doorgang bij het openen van één deur voldoende is. Bij nieuwbouw is dit eenvoudig te realiseren. In een bestaand gebouw betekent dit, dat deuren moeten worden vervangen door één brede en één smalle deur of dat er deurautomaten of kleefmagneten worden toegepast.

- Zorg dat de vrije doorgang van alle deuren bij nieuwbouw breder is dan 85 cm.
- Zorg dat de vrije doorgang van deuren in bestaande gebouwen<sup>3</sup> niet smaller is dan 80 cm (besteedt extra aandacht aan de hoofdingang, de tussendeuren en de toegangsdeuren naar ruimten).



Vrije doorgang



## 11.3 Bediening

Mensen met weinig armkracht zijn niet in staat om een deur met een dranger te openen. Iemand die gebruik maakt van een rolstoel of een scootmobiel moet eerst de deur openen en kan dan pas naar binnen rijden. In de praktijk is een deur met een dranger dan allang weer dichtgeslagen.

In Nederlandse normen worden lichte drangers toegestaan, maar in de praktijk blijkt telkens weer dat mensen deuren met drangers niet open kunnen krijgen. Om ervoor te zorgen dat mensen met loophulpmiddelen of iemand in een scootmobiel de deuren zelfstandig kan openen, moeten alle deuren vrij zijn van drangers of voorzien zijn van deurautomaten of permanent openstaan (bijvoorbeeld op kleefmagneten).

- Voorzie de toegangsdeur van het gebouw van een deurautomaat.
- Zorg dat alle gangdeuren permanent open staan.

## 12 VERKEERSRUIMTEN

Verkeersruimten zijn nodig om ruimten zoals de gebedsruimte, activiteitenruimten, vergaderruimten, ontmoetingsruimten en sanitair met elkaar te verbinden. Het is belangrijk dat verkeersruimten toegankelijk zijn.

In deze brochure wordt onderscheid gemaakt tussen

- Horizontale verkeersruimten zoals een portaal, een hal en gangen
- Verticale verkeersruimten zoals trappen, hellingen en liften

<sup>3</sup>

In bestaande situatie is 80 cm toelaatbaar. Dit heeft te maken met de normen die destijds van toepassing waren. Bij 80 cm bestaat wel een kans dat de rolstoel de kozijnstijl schampt.

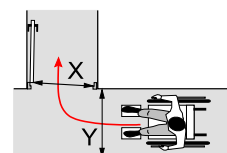
## 12.1 Horizontale verkeersruimten (portaal, hal en gangen)

Mensen met loophulpmiddelen hebben ruimte nodig. Ruimte om anderen te passeren en ruimte om te keren. Het Normblad NEN 1814 adviseert gangen tenminste 180 cm breed te maken en aan het begin en eind te voorzien van draairuimten voor rolstoelgebruikers. Plaatselijk mag de vrije doorgang 90 cm zijn. In bestaande situaties is de doorgang vaak smaller en is het meestal niet eenvoudig de doorgang te verbreden. De norm gaat uit van een ideale en nieuwe situatie. In de praktijk zien we dat in bestaande situaties een vrije doorgang van 80 cm ook acceptabel is.

Het wordt problematisch wanneer er sprake is van een bocht.

Er is een vuistregel dat de optelsom van vrije doorgangen in een bocht niet smaller mag zijn dan 195 cm. Waarbij tevens geldt dat de vrije doorgang zelf niet smaller mag zijn dan 80 cm.

$$X + Y > 195 \text{ cm}$$



In een bestaande situatie is het belangrijk om naar de knelpunten te zoeken. Waar is de gang op zijn smalst? Moet een rolstoelgebruiker in de gang draaien?

Het kan zijn dat een verwarmingsknop uitsteekt. Soms kan zo'n knop worden gekanteld waardoor de doorgang beter wordt. Misschien kan het probleem verholpen worden door de draairichting van een deur te veranderen.

Misschien is het probleem juist de combinatie van een drempel en een smalle doorgang, dan is het probleem verholpen wanneer er een oplopdorpel wordt aangebracht.

Er zijn heel veel verschillende situaties en er zijn heel veel oplossingen.

Wij adviseren u om samen met een rolstoelgebruiker door het gebouw te lopen en nauwkeurig te kijken waar de knelpunten zijn.

## 12.2 Hellingen

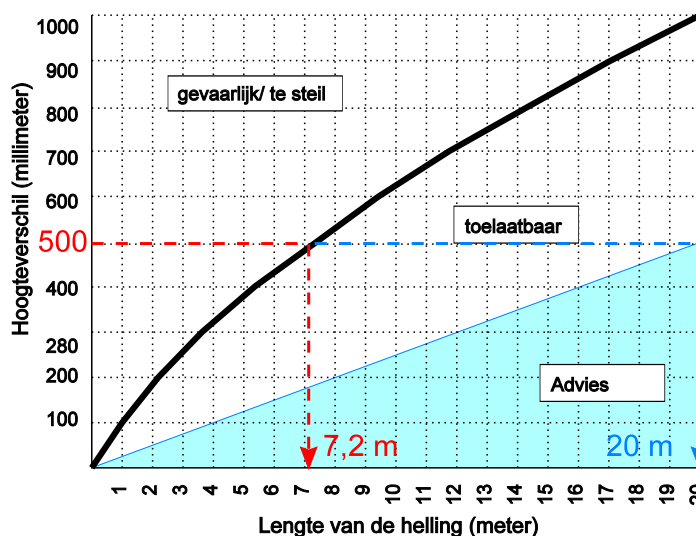
Vaak worden hoogteverschillen overbrugd met hellingen. Dat kan een oplopdorpel zijn voor een deur of een heuse hellingbaan. Hellingen moet veilig zijn. Dat betekent dat de helling voldoende breed moet zijn en dat de hellingshoek niet steil mag zijn. Veel hellingen zijn zo steil dat een rolstoel uit balans raakt en achterover kan klappen. Publicaties over hellingen adviseren hellingshoeken niet steiler te maken dan 4 %

(1 : 25). Dit is heel flauw en vaak niet mogelijk. In de grafiek kunt u terug vinden hoe lang een helling moet zijn om een bepaald hoogteverschil te overbruggen.

### VOORBEELD

Om een hoogteverschil van 500 mm te overbruggen, is een helling nodig die langer is dan 7,2 m (rood).

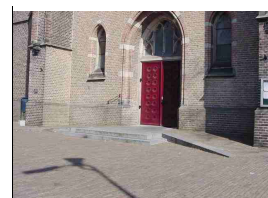
Maar eigenlijk is een helling van 20 m wenselijk (blauw)!



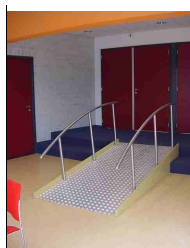
Extra aandachtspunten;

- Zorg voor een juiste hellingshoek (zie grafiek).
- Zorg dat de helling minimaal 1,2 m breed is.
- Voorzie de helling van een afrijbeveiliging aan de zijkant (bij voorkeur 6 cm hoog).
- Voorzie een helling hoger dan 25 cm van een leuning (ca 90 cm hoog).
- Zorg dat er aan het begin en aan het eind van de helling een horizontaal vlak is van 1,5 x 1,5 m.

Voorbeelden van hellingen buiten



Voorbeelden van hellingen in het gebouw



### 12.3 Trappen

Wanneer er sprake is van een verdieping, maken de meeste bezoekers gebruik van de trap. Een trap moet veilig zijn en goed beloopbaar. Goed beloopbaar heeft met de verhouding van de op- en de aantrede te maken.

De veiligheid heeft te maken met,

- de zichtbaarheid van de traptreden,
- goede leuningen,
- stroeve treden.

Bij bestaande trappen is het niet mogelijk om de verhouding van de op- en de aantrede te veranderen. Wel kan de zichtbaarheid van de traptreden worden verbeterd door markeringen aan te brengen. Ook het aanbrengen van extra verlichting zal de veiligheid sterk verbeteren. De stroefheid kan met plakstrippen worden verbeterd.

Een goede leuning is zo belangrijk voor de veiligheid, dat wij hier extra aandacht voor vragen.



Opvallende markeringen

- Zorg voor stroeve treden.
- Zorg voor een goede verlichting van de trap.
- Voorzie de eerste en de laatste trede van een opvallende markering.
- Zorg voor een stevige en handomvatbare leuning.
- Zorg dat de leuning over horizontale bordessen doorloopt.
- Breng een 2<sup>e</sup> leuning op kinderhoogte aan.

### Opmerking

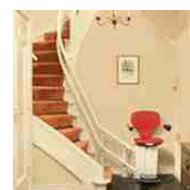
*Een trap is een vitaal onderdeel van vluchtroutes, waarbij u moet bedenken dat zo'n vluchtroute bij calamiteiten soms geheel in het donker moet worden afgelegd. Leuningen die over bordessen doorlopen geven niet alleen de route aan voor blinden maar in geval van calamiteiten ook voor zienden. We spreken van een natuurlijke gidslijn.*

## 12.4 Lift(en)

Alle ruimten dus ook ruimten op verdiepingen zoals een vergaderruimte, een activiteitenruimte of een jongerenruimte zouden bereikbaar moeten zijn voor iedereen. Ook voor mensen die een beperking hebben in het lopen en gebruik maken van loophulpmiddelen, maar ook voor iemand met een kinderwagen. Een lift biedt uitkomst maar een lift is ook een kostbare voorziening. Het eerste advies is dan ook,

- Zorg dat alle activiteiten op de begane grond plaats vinden.

Bij moskeeën en synagogen bevindt de gebedsruimte voor vrouwen zich dikwijls op een verdieping en is deze alleen via een trap bereikbaar. Met een lift of een trapplateaulift kan dit hoogteverschil worden overbrugd. Wanneer er geen ruimte is voor een lift, kan voor een stoeltjeslift worden gekozen, alhoewel niet iedereen daar gebruik van kan maken. Een lift is een kostbare voorziening, maar laat u niet afschrikken. Het aanvragen van een offerte is vrijblijvend en fondsen zijn soms bereid subsidie te verstrekken.

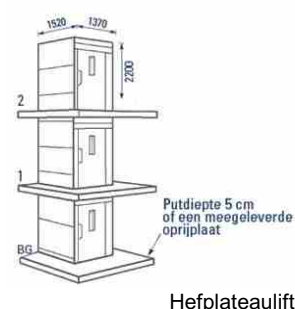


In nieuwe ontwerpen met verdiepingen zal vrijwel altijd een lift worden opgenomen. Als dat niet het geval is, raden wij u sterk aan om voldoende ruimte te reserveren, zodat u in de toekomst alsnog een lift kunt plaatsen.

Vinden er in het bestaande gebouw activiteiten op een verdieping plaats, bekijk dan of er ruimte is om een lift aan te brengen. Er zijn verschillende soorten liften op de markt, zoals kooiliften, hefplateau-liften en trapplateau-liften. De laatste 2 liften zijn veel goedkoper dan een kooilift en hebben geen liftput nodig. Wel bieden deze liften veel minder comfort dan een gewone lift.

De hefplateau-liften zijn tegenwoordig verkrijgbaar met een ombouw waardoor deze op een kooilift lijken. Omdat er steeds meer mensen gebruik maken van een scootmobiel, raden wij u aan te zorgen dat een nieuwe lift voldoende diep is. Een standaardlift met een diepte van 1,4 m is niet geschikt.

- Het is wenselijk dat liften tenminste 1,6 m diep zijn voor scootmobielen.



## 12.5 Vluchtweg

Naast de toegankelijkheid is het belangrijk dat er aandacht wordt besteed aan de veiligheid de 'uitgankelijkheid'. Iedereen gaat er van uit dat de overheid de veiligheid van gebouwen controleert. De brandweer controleert nieuwe en bestaande gebouwen voor het afgeven van een gebruiksvergunning. Bij deze controle wordt niet gekeken of iemand met een rollator of een rolstoel ook veilig het gebouw kan verlaten. U moet zich realiseren dat een lift in geval van een calamiteit als een brand, niet gebruikt mag worden. Mensen die zich niet zelfstandig kunnen verplaatsen, moeten daarom op een veilige plek kunnen wachten tot zij geholpen worden.

Het is belangrijk met een deskundige op het gebied van calamiteiten zoals de brandweer, uw gebouw te controleren.

- Zorg dat zoveel mogelijk activiteiten op de begane grond plaatsvinden.
- Zorg dat alle uitgangen op de begane grond geschikt zijn voor mensen met loophulpmiddelen (denk aan drempels en doorgangen).
- Wanneer er sprake is van een verdieping met activiteitenruimten, controleer dan de vluchtweg voor rolstoelgebruikers met een deskundige.

## 12.6 Ziekenhuizen en zorginstellingen

In ziekenhuizen en zorginstellingen worden ook bedden naar de gebedsruimte/stilteruimte gereden. De vrije doorgang van deuren en gangen moet daarvoor geschikt zijn. In de gebedsruimte/stilteruimte zelf moet natuurlijk voldoende ruimte zijn voor het plaatsen van meerdere bedden.

### Opmerking

*Zorg voor voldoende stopcontacten voor het aansluiten van apparatuur, zoals infuusapparaten.*

## INRICHTING

### 13 GARDEROBE

In vrijwel alle gebouwen zijn garderobes voor bezoekers.

Vaak zijn de kledinghaken vrij hoog aangebracht zodat deze niet geschikt zijn voor kinderen, kleine mensen en rolstoelgebruikers.

- Zorg dat alle garderobes geschikt zijn voor kinderen, kleine mensen en rolstoelgebruikers. Breng meerdere kledinghaken aan op 90 a 145 cm hoogte.



### 14 MEUBILAIR

#### 14.1 Tafels

In veel ruimten staan tafels. Tafels voor een vergadering, tafels bij het koffie drinken of om aan te eten of als bureau om aan te werken. Iemand die van een tafel gebruik maakt, schuift met zijn stoel of zijn rolstoel onder de tafel, zodat de onderarmen de tafel kunnen raken. Voor rolstoelgebruikers is het ideaal dat alle tafels zo hoog zijn dat er een rolstoel onder kan rijden. Wanneer nieuwe tafels worden aangeschaft kan men hier makkelijk rekening mee houden (hoogte onderzijde ca 75 cm). In bestaande situaties raden wij u aan er voor te zorgen dat tenminste enkele tafels geschikt zijn voor rolstoelgebruikers.

- Zorg dat er enkele (bij voorkeur alle) tafels geschikt zijn voor rolstoelgebruikers.



## 14.2 **Stoelen**

Veel mensen waaronder ouderen hebben moeite om vanuit een lage bank of een lage stoel te gaan staan. Voor mensen met artrose of reuma kan het staan zelfs bijzonder pijnlijk zijn. Gewone stoelen met een zithoogte van ca 46 cm zijn voor vrijwel iedereen geschikt.

Voor een beperkt aantal mensen is een hogere stoel gewenst.

- Zorg dat er voldoende stoelen zijn met een standaardhoogte van ca 46 cm.
- Zorg dat er enkele hogere stoelen zijn (zithoogte ca 50 cm).
- Zorg dat er stoelen zijn met armleuningen maar ook zonder armleuningen.

## **VOORZIENINGEN PER DOELGROEP**

### **15 VOORZIENINGEN VOOR SLECHTHORENDEN**

In een gebedsruimte worden diensten gehouden waar voorgangers bidden en preken. Het is belangrijk dat bezoekers de voorganger goed kunnen verstaan en dat het luisteren weinig inspanning vraagt. Ook in andere ruimten zoals de activiteitenruimte, de vergaderruimte en dergelijke, speelt communicatie een belangrijke rol.

#### **15.1 Nagalm**

Een goede akoestiek wordt mede bepaald door de nagalmtijd.

Wanneer de wanden, de vloeren en het plafond niet voldoende geluid kunnen absorberen, ontstaat nagalm en kan het luisteren onmogelijk worden.

Vaste vloerbedekking absorbeert veel geluid en zorgt voor een goede akoestiek. Helaas is vaste vloerbedekking sterk af te raden, omdat mensen met astma en COPD veel last hebben van stof en huismijt die zich ophopen in tapijt. Er zijn verschillende afwerkingsmaterialen voor wand en plafond die wel geschikt zijn.

- Zorg altijd dat er voldoende geluidsabsorberende materialen zijn toegepast (gemiddelde absorptiecoëfficiënt over alle wanden is 0,3).

#### **15.2 Verlichting**

Door het gezicht van de spreker goed te verlichten, kan men aan de mimiek en aan het gezicht zien wat er gezegd wordt.

Niet alleen de verlichting van de spreker is belangrijk, maar ook het lichtniveau achter de spreker.

Het is bijvoorbeeld erg vermoeiend om naar een spreker te kijken die voor een fel verlicht raam staat. Het is veel rustiger en minder vermoeiend naar een spreker te kijken die voor een wand staat.

Een sterke felle lichtbron achter de spreker is erg vermoeiend.

- Zorg dat het gezicht van de spreker/voorganger goed verlicht is (spraakafzien).
- Zorg dat achter de spreker geen lichtbronnen zijn die de toeschouwer kunnen verblinden (denk ook aan onafgeschermd lichtbronnen zoals halogeenlampjes).

### 15.3 Ringleiding, infraroodinstallatie of FM-apparatuur

Er is ook specifieke apparatuur voor slechthorenden die veelvuldig in religieuze gebouwen wordt toegepast. Deze apparatuur zet het geluid dat met een microfoon wordt opgevangen om in een signaal dat de slechthorende met zijn hoortoestel kan ontvangen. Het is ook mogelijk om dit signaal met een koptelefoon te ontvangen.

Zonder deze voorzieningen kunnen veel slechthorenden niet verstaan wat er wordt gezegd.

- Zorg dat in elke zaal/ruimte waar een geluidsinstallatie met een microfoon aanwezig is, apparatuur voor slechthorenden is, zoals een ringleiding, infraroodinstallatie of FM-apparatuur.
- Zorg dat deze voorziening is goedgekeurd door de Nederlandse Vereniging Van Slechthorenden (NVVS)
- Geef de aanwezigheid van deze installatie, bij alle toegangsdeuren van de zaal, opvallend aan (voor meer informatie [www.nvvs.nl](http://www.nvvs.nl)).



#### Opmerking

*Soms worden mobiele installaties toegepast. Dit heeft als voordeel dat er slechts één installatie nodig is. Het nadeel is dat er wel iemand moet zijn die veel kennis heeft van de apparatuur.*

### 15.4 Beamer of overhead

In sommige gebedshuizen maakt men gebruik van een overheadprojector of van een laptop met een beamer waarmee teksten kunnen worden geprojecteerd. Er kunnen teksten als ondersteuning van een lezing of teksten van liederen worden geprojecteerd.

Voor slechthorenden en voor mensen die slechtziend zijn, wordt het dan veel eenvoudiger om de bijeenkomst te volgen.

- Zorg dat in de gebedsruimte een goede en vaste locatie is waar een projectiescherm kan worden opgesteld.

## 16 VOORZIENINGEN VOOR DOVEN

Voor doven is het belangrijk dat zij kunnen zien wat er gezegd wordt.

- Zorg voor een goede verlichting in verband met het spraakafzien (zie 15.2 blz 17).
- Zorg dat het gezicht van de voorganger goed zichtbaar is en niet schuil gaat achter een microfoon of ander obstakel.
- Zorg dat gesproken teksten vooraf beschikbaar zijn op papier.
- Soms is het wenselijk om een doventolk in te schakelen.
- Het is ook mogelijk om gebruik te maken van velotype. Bij velotype typt men lettergrepen en kan men het gesproken woord gelijktijdig met een beamer op een wand projecteren.

## 17 VOORZIENINGEN BLINDEN EN SLECHTZIENDEN

### 17.1 Geleidelijnen

Er zijn veel blinden en slechtzienden die zelfstandig op pad gaan. Sommigen hebben een blindengeleidehond die aangeeft waar men veilig kan lopen. Anderen maken gebruik van een taststok. Een stok waarmee men over het voetpad schraapt en waarmee men kan voelen maar ook kan horen waar men loopt. Met de stok kan men de gevel van een gebouw voelen en volgen. Ook is een verhard voetpad langs een grasveld goed voelbaar. Dit noemen wij 'Natuurlijke gidslijnen'. Het zou ideaal zijn wanneer er bij elk voetpad een natuurlijke gidslijn aanwezig is. Blinde mensen zouden zich dan veel makkelijker kunnen verplaatsen. Vaak zijn deze natuurlijke gidslijnen wel aanwezig maar ontbreken er stukken en kan men zich op sommige plaatsen in de route niet meer oriënteren.



Voorbeeld van een geleidelijn

We kunnen blinde mensen en slechtziende mensen helpen door de route eens met hen af te leggen en goed te kijken waar problemen ontstaan. Misschien is het wenselijk dat er een kort stukje geleidelijn wordt aangebracht. Maar het kan ook zijn dat een goede en veilige oversteek met een zebra wenselijk is (Viziris de organisatie van blinden en slechtzienden heeft veel informatie zie [www.viziris.nl](http://www.viziris.nl)).

- Omdat elke situatie anders is en er niet één oplossing is, adviseren wij u om met een blinde en een slechtziende zelf eens de bereikbaarheid van uw gebouw te toetsen.

### 17.2 Lectuur

Veel ouderen behoren tot de groep slechtzienden. Voor hen is het belangrijk dat teksten beschikbaar zijn in groot letterschrift.

- Zorg dat veelgelezen boeken en brochures beschikbaar zijn in groot letterschrift.
- Zorg dat er een kopieerapparaat beschikbaar is, zodat teksten vergroot kunnen worden.
- Wanneer er tekstboekjes of brochures worden gemaakt, pas dan een goed leesbaar lettertype toe. De organisatie van blinden en slechtzienden 'VIZIRIS' adviseert om schreeflose letters toe te passen, zoals het lettertype Arial.

Minder goed leesbaar

Goed leesbaar

## 18 VOORZIENINGEN BEZOEKERS MET OBESITAS

Mensen met obesitas zijn zwaar en breed.

Gewone stoelen zijn vaak smal maar wel bruikbaar wanneer zij los van elkaar staan.

Iemand met obesitas heeft meer ruimte en stevig meubilair nodig (zie ook [www.obesitasvereniging.nl](http://www.obesitasvereniging.nl)).

- Zorg voor stevige extra brede stoelen of stoelen zonder armleniging.

## 19 VOORZIENINGEN BEZOEKERS MET ASTMA EN COPD

### 19.1 Frisse lucht

Voor mensen met astma en COPD is frisse en schone lucht zeer belangrijk. Ventilatiesystemen in gebouwen veroorzaken vaak een hele slechte luchtkwaliteit waardoor mensen met astma en COPD geen gebruik meer kunnen maken van de ruimten (zie ook [www.astmafonds.nl](http://www.astmafonds.nl)). In de praktijk blijkt dat vloerverwarming een positieve werking heeft op de luchtkwaliteit.

- Zorg voor een goede luchtverversing, bij voorkeur door ramen die kunnen worden opengezet.
- Zorg dat mechanische ventilatiesystemen regelmatig schoon worden gemaakt.
- Pas vloerverwarming toe in plaats van een centrale verwarming met radiatoren.

### 19.2 Vloerbedekking

Een tapijt geeft een warm en zacht gevoel aan de voeten waardoor de stookkosten lager zijn; een tapijt zorgt ook voor een goede akoestiek.

Helaas zijn tapijten zeer gevoelig voor huismijt en daardoor ongeschikt voor mensen met astma en COPD.

- Pas geen tapijt toe maar pas zoveel mogelijk gladde vloeren toe.

### 19.3 Bestrijden van huismijt

Deze microscopisch kleine beestjes leven van stof en ontwikkelen zich snel naarmate de luchtvochtigheid groter is. Vrijwel alle mensen met astma zijn gevoelig voor de gassen die huismijt veroorzaken. Voor mensen met astma en COPD moet het bestrijden en het voorkomen van huismijt prioriteit hebben. Huismijt kan bestreden worden met chemische middelen. Zo'n behandeling is vrij omslachtig en moet ongeveer 4 x per jaar plaatsvinden. Na elke behandeling moet het tapijt gereinigd worden om de chemische bestanddelen te verwijderen. Chemische bestrijding is daarom niet erg realistisch.

De groei van huismijt kan ook worden vertraagd door heel vaak te stofzuigen en

door de luchtvochtigheid zo laag mogelijk te houden bijvoorbeeld met ventileren en verwarmen.

### 19.4 Meten van luchtvochtigheid en van het CO<sub>2</sub> - gehalte

De luchtvochtigheid kan gecontroleerd worden met een hygrometer.

Veel mensen zijn ook gevoelig voor de hoeveelheid CO<sub>2</sub> in de lucht. Vooral in ruimten waar veel mensen komen kan na verloop van tijd een veel te hoge concentratie CO<sub>2</sub> ontstaan. Met behulp van een CO<sub>2</sub> - meter kan men in de gaten houden of er meer ventilatie (frisse lucht) nodig is.



hygrometer



CO<sub>2</sub> - meter

- Bevestig een hygrometer op de muur en controleer regelmatig de luchtvochtigheid.
- Bevestig een CO<sub>2</sub> - meter op de muur en controleer regelmatig de hoeveelheid CO<sub>2</sub>.

## **20 INFORMATIE EN BROCHURES**

### **20.1 Toegankelijke website**

Veel mensen maken gebruik van het internet. Zorg dat de informatie die via het web wordt verspreid ook leesbaar is voor blinden met een brailleregel.

Wij wijzen u op de site [www.drempelsweg.nl](http://www.drempelsweg.nl) waarop u alle informatie kunt vinden waar een toegankelijke website aan zou moeten voldoen.

### **20.2 De informatie op de website**

Zorg voor informatie op uw website over de voorzieningen die beschikbaar zijn voor mensen met een functiebeperking. Het is bijvoorbeeld voor een rolstoelgebruiker fijn van te voren te weten of de zaal bereikbaar is zodat hij wel of niet aan de activiteit kan deelnemen. Ook een slechthorende wil graag weten of er een voorziening als een ringleiding aanwezig is.

### **20.3 Brochures**

Er is al eerder aandacht gevraagd voor brochures en andere teksten.

Zorg dat deze in groot letterschrift beschikbaar zijn (wanneer er een kopieerapparaat is kan er altijd iets worden uitvergroot).

Zorg ook dat de teksten digitaal beschikbaar zijn voor blinden en slechtzienden.

## BIJLAGE 1

### Wat kan de kerkelijke gemeente doen om de drempel te verlagen voor participatie van mensen met beperkingen?

**Doven** zijn vooral geholpen wanneer er gedacht wordt aan:

- de tekst van de liturgie en de preek in grote lijnen op papier gezet;
- de preek in korte zinnen uitgesproken
- iemand die voor hen de regels van de liederen aanwijst
- een plaats in de kerk waarvandaan zij de voorganger goed kunnen zien
- een predikant van wie de mimiek van de mond goed zichtbaar is en niet schuil gaat achter een microfoon of een lampje
- een liturgisch centrum waar de voorganger goed te zien is tegen een rustige achtergrond
- niet te hoge snelheid van spreken
- doventolk
- audio-visuele middelen

**Slechthorenden** zijn bovendien geholpen wanneer er gedacht wordt aan:

- een goedgekeurde ringleiding
- een juiste stemsterkte, waarbij de voorganger het stemgeluid matigt in volume en bij retorische zinswendingen (nooit te hard, want dan slaat het gehoorapparaat dicht!)

**Mensen met een rolstoel of rollator** zijn gediend bij:

- brede gangen
- een aangepast toilet
- een hellingbaan, zowel bij de ingang als bij een verhoogd liturgisch centrum
- geen drempels binnen de kerk
- voldoende ruimte om de rollator of rolstoel neer te zetten in de kerk
- voldoende parkeerplek dichtbij de kerk (ook een zorg voor de burgerlijke gemeente)
- toegankelijke pastorie
- rolstoeltoilet

**Mensen met rugklachten** zijn geholpen met:

- enkele comfortabele stoelen in de kerk bij voorkeur verspreid neergezet zodat er geen apart vak komt voor mensen met beperkingen!
- een plek met een standaard waarop het liedboek of de Bijbel neergelegd kan worden

**Blinden** zijn geholpen met:

- opgave van de liederen een dag van tevoren, zodat zij de brailletekst mee kunnen nemen (een compleet brailleliedboek is een te grote vracht papier)
- een obstakelvrije looproute, met ribbeltegels gemarkeerd
- begeleiding bij het aangaan in de dienst van Woord en Tafel

**Slechtzienden** kunnen beter participeren wanneer er:

- liedboeken met grote letters aanwezig zijn
- liedteksten en liturgieën in een extra groot lettertype uitgeprint worden

**Mensen met dyslexie** zijn erbij gebaat wanneer er gedacht wordt aan:

- bondige teksten in groot lettertype, eventueel met ondersteunende illustraties
- een tekst die uitdaagt om verder te lezen, die nieuwsgierig maakt.
- voldoende tijd om teksten te lezen; voorkom situaties waarin korte leespauses worden gebruikt om nieuwe schriftelijke informatie te verstrekken; neem anders de tekst hardop lezend helemaal met elkaar door
- een heldere structuur, een ding te gelijk.

**Mensen met verstandelijke beperkingen** kunnen de dienst beter volgen wanneer er gedacht wordt aan:

- de volgorde van de dienst met pictogrammen aangeduid
- een heldere lijn in de preek
- een preek die geen betoog is dat informatie verschaft maar die met hen het heil communiceert
- de preek en de liturgie die worden verduidelijkt met voorwerpen of zichtbare handelingen
- een actieve rol die hun betrokkenheid bij de dienst vergroot

Mensen die beperkt worden doordat zij moeite hebben met een volle kerkruimte, die stoelgangprobleem hebben of die niet lang kunnen stil zitten, zijn geholpen met: een ruimte naast de kerkzaal waar zij de dienst kunnen volgen op een beeldscherm.

Naast veel zichtbare drempels die deelname bemoeilijken, ervaren mensen met beperkingen soms ook onzichtbare drempels die meer inhoudelijker van aard zijn. Het gaat dan bijvoorbeeld om de uitleg van bijbelteksten of om mogelijke implicaties van dingen die in een preek worden gezegd. Wordt in teksten of liederen een eenzijdig beeld geschetst waarbij de gezonde mens, zonder beperkingen de norm is? Wat moet een dove met de liedtekst: 'Wie oren om te horen heeft?'

De kerk is niet beperkt tot de eredienst. Drempels worden ook ervaren in:

- het pastorale contact (word je gehoord en begrepen, word je serieus genomen)
- de bijbelkring of gesprekskring
- groot huisbezoek

Het is belangrijk als de gemeente haar leden kent (met of zonder beperkingen). Positief medeleven zonder dat mensen met beperkingen zich gestigmatiseerd voelen. Het is belangrijk om regelmatig het leven met beperkingen in voorbeden te benoemen, maar breid de voorbeden dan ook uit tot alle betrokkenen en waak er voor om in de formulering mensen tot object van zieligheid te maken. Verwacht mag worden dat mensen met beperkingen zelf ook stappen zetten in de richting van de gemeente door aan te geven dat zij mee willen doen. Vaak kunnen mensen met beperkingen aan anderen leren hoe zij om kunnen gaan met die beperkingen.

**Een kerk die mensen met een handicap geen ruimte biedt, is zelf gehandicapt.**



Interkerkelijke Commissie Integratie Gehandicapten, 2007

## BIJLAGE 2

### CliëntenBelang Utrecht

De bouwkundig adviseur toegankelijkheid van CliëntenBelang Utrecht is de specialist op het gebied van toegankelijkheid in de provincie Utrecht.

De bouwkundig adviseur is met name gespecialiseerd in adviezen over de toegankelijkheid van de dagelijkse woonomgeving voor mensen met een functiebeperking.

Zorg en welzijn horen hier ook bij.

De advisering van CliëntenBelang Utrecht kenmerkt zich door professionaliteit én jarenlange praktijkervaring. Zo ontstaat maatwerk.

CliëntenBelang Utrecht werkt voor gemeenten, zorgaanbieders, woningbouwcorporaties, projectontwikkelaars, ondernemers en belangenorganisaties.

U kunt bij CliëntenBelang Utrecht terecht voor:

- Richtlijnen voor toegankelijkheid.

CliëntenBelang Utrecht heeft richtlijnen opgesteld voor:

- woningen en woongebouwen,
- toegankelijke openbare ruimte zoals voetpaden en oversteekplaatsen en
- diverse soorten gebouwen met een publieksfunctie.

In deze richtlijnen heeft CliëntenBelang Utrecht de bestaande normeringen van onder andere het Bouwbesluit, NEN 1814 en het Handboek voor Toegankelijkheid vertaald, zodat de maatvoeringen direct in de praktijk toepasbaar zijn.

Elke richtlijn is aangevuld met een checklist om de toegankelijkheid te inventariseren.

De richtlijnen en de checklisten kunt u downloaden van de website van CliëntenBelang Utrecht.

- Advisering op maat

Zowel bij nieuwbouw als bij verbouw kunt u de bouwkundig adviseur van CliëntenBelang Utrecht inschakelen voor een toegankelijkheidsadvies op maat. Dat wil zeggen: advies dat past binnen de technische mogelijkheden en financiële kaders. Toegankelijkheid is gemakkelijk (en goedkoper!) te realiseren als u CliëntenBelang Utrecht in een zo vroeg mogelijk stadium inschakelt.

De toegankelijkheidsadvisering van CliëntenBelang Utrecht kan bestaan uit het beoordelen\* van:

- woningen en woongebouwen;
- bouw- en inrichtingsplannen;
- bestaande gebouwen;
- verbouwingsplannen;
- bestratingen, voetpaden en looproutes;
- bestratingsplannen en plannen voor looproutes.

\* = inclusief suggesties om de toegankelijkheid te verbeteren

#### Wilt u meer weten?

Neem gerust contact op met de bouwkundig medewerker van CliëntenBelang Utrecht op. Hij is u graag van dienst.

Voor advisering op maat en voor inventarisaties kunnen wij u, op verzoek, een offerte sturen.



CliëntenBelang Utrecht  
Kaap Hoordreef 42  
3563 AV Utrecht

Telefoon (030) 262 80 24

E-mail [info@clientenbelangutrecht.nl](mailto:info@clientenbelangutrecht.nl)

Web [www.clientenbelangutrecht.nl](http://www.clientenbelangutrecht.nl)  
[www.batutrecht.nl](http://www.batutrecht.nl)